

COMUNITA' RAVARINENSE

Pubblicazione trimestrale del Comune di Ravarino - Autorizzazione del Tribunale di Modena n. 840/86
Poste Italiane Spa – spedizione in abbonamento postale – 70% - DCB Modena

*Non ti fidare, ragazzo mio, di quelli che promettono di farti ricco dalla mattina alla sera.
Di solito, o sono matti o sono imbroglioni!*

Carlo Collodi

GIUGNO RAVARINENSE, AL VIA L'EDIZIONE 2008 Tra sport, musica e cultura, iniziano i 30 giorni più caldi della nostra estate

Torna il giugno Ravarinese. Il mese «da urlo» che già lo scorso anno ha movimentato le strade e le piazze del nostro comune promette anche nella sua seconda edizione di non deludere le attese.

La prima novità si annuncia per il 1° giugno con la notte bianca: spettacoli in strada e negozi aperti fino a tarda ora, mentre le prime braci saranno accese sotto il manzo allo spiedo in vista della tradizionale tavolata che sarà allestita il 2 Giugno nella centralissima via Roma.

Tanti gli appuntamenti con spettacoli e gruppi musicali: dai Ricchi e Poveri, in piazza a Ravarino la sera del 2 Giugno, a Elio e le Storie Tese, in programma a Rami domenica 22. Meno esotica, ma non certo di minore interesse, la commedia dialettale che andrà in scena l'8 giugno con la compagnia In fen c'la dura. Tutta ravarinese anche la serata del 23 giugno, a Rami, quando a cantare e suonare sul palco saranno ragazzi e ragazze del nostro comune.

Arte e cultura all'Oratorio di San Rocco, nella palestra delle scuole Elementari e presso l'Ex cinema Cristallo, dove la bottega degli artisti propone mostre pittoriche, fotografiche e incontri dedicati alla poesia. Allegato al giornale trovate il programma



completo delle manifestazioni: non vi resta che l'imbarazzo della scelta! Il Comitato organizzatore del Giugno Ravarinese augura, a tutti, buon divertimento.

NIDO D'INFANZIA COMUNALE: ECCO IL NUOVO REGOLAMENTO Come si accede al servizio, tempi e modi per entrare in graduatoria

Il Consiglio Comunale, nella seduta del 28 aprile 2008, ha approvato il nuovo regolamento per il funzionamento del nido d'infanzia comunale "Girasole", che accoglie bambini di età compresa tra i 9 mesi ed i 3 anni ed è articolato in 3 sezioni di differente età. **Nelle pagine centrali del giornale pubblichiamo un estratto del nuovo regolamento**, in vigore a partire dal prossimo anno scolastico 2008/2009, in cui sono evidenziate le modalità di accesso, di inserimento e di frequenza al nido.

Ricordiamo che le iscrizioni per l'anno scolastico 2008/2009 sono aperte fino al 31 maggio 2008.

All'apertura del servizio possono essere ammessi i bambini, residenti nel Comune di Ravarino, nati dal **1 gennaio 2006 al 30 novembre 2007**; nel caso in cui le domande di ammissione siano superiori ai posti disponibili verranno formulate due distinte graduatorie di accesso relativamente ai nati nell'anno 2006 e nell'anno 2007.

Le domande di ammissione sono accompagnate da informazioni richieste alle famiglie e rese sotto forma di dichiarazione sostitutiva e,

come tale, sottoposta alle vigenti disposizioni ed alle pene stabilite per false attestazioni e mendaci dichiarazioni. **Nel caso in cui si rilevino falsità rispetto a quanto dichiarato, si procede alla revoca del posto assegnato.**

I genitori interessati possono ritirare il modulo di iscrizione presso l'**ufficio scuola del Comune** nei seguenti orari di apertura al pubblico:

- **martedì dalle ore 8,30 alle ore 13,00**
- **giovedì dalle ore 8,30 alle ore 13,00 e dalle ore 14,30 alle ore 17,30**
- **sabato dalle ore 8,30 alle ore 12,00**

I genitori i cui figli non hanno compiuto il 9° mese di età al momento dell'apertura del servizio, possono essere successivamente inseriti in graduatoria nel corso dei due aggiornamenti previsti durante l'anno scolastico; l'ammissione al nido è subordinata alla disponibilità di posti.

Segue alle pagine 7 e 8



COME ERAVAMO...

Scuola elementare di Casoni, anno scolastico 1965/66.

Insegnante: Fausta Nanni

In piedi, da sinistra: Mauro Farinazzo, Marta Magni, Maurizio Serafini, Rosanna Montanari, Giovanna Fava.

Fila di mezzo, seduti: Cesarina Manfredini, Cosetta Piccinini, Ivano Gazzotti.

Davanti, seduti: Antonella Simonini, Eleonora Aretusi, Antonino Pillitteri.

Scuola elementare di Casoni,
anno scolastico 1959/60. Classe IV.

Maestro: Ruggero Barbieri

In piedi, da sinistra: Ivana Montepoli, Lina Gozzi, Meris Magni, Graziella Carafoli, Luisa Diazzi, Franca Bordini.

Al centro: Roberto Miselli, Tiziano Manna, Mirco Beccantini, Marco Serafini, Paolo Gambuzzi, Rosanna Rossi.

Davanti, seduti: Franco Maini, Franco Mantovani, Uber Panza, Giovanni Molinari, Rossano Gualandi, Enrico Carafoli.



Chi desidera pubblicare una foto su questa rubrica deve rivolgersi a Mira Guazzi (Ufficio Cultura del Comune - tel. 059/800814). Tutte le foto, dopo la pubblicazione, vengono restituite.



Concessionario dei Comuni di Modena e Sassuolo per i trasporti funebri.
Reperibilità continua ed immediata, anche nei Comuni di Ravarino, Modena, Carpi e Castelfranco Emilia.

059/243.187 - 335/308.881

Sede operativa: Modena - P.le Erri 7 - Rua Muro 32/34
Fabbrica produzione cofani: Modena - Via Allende 99
(Zona industriale Torrazzi)

COMUNITA' RAVARINESE

Via Roma, 173 - 41017 Ravarino

Pubblicazione trimestrale del Comune di Ravarino

Numero copie: 2200

Distribuzione gratuita

n. 49 - Maggio-Giugno 2008

Direttore: **Moreno Gesti**

Redazione: **Moreno Gesti, Mira Guazzi, Ivan Traversi**

Progetto Grafico: **Fotoincisa Modenese 2 srl - Modena**

Hanno collaborato: **Claudia Bastai, Franco Bulfarini, Gianluca Campagnoli, Paola Ferrarini, Luisa Panzani, Daniela Pizzi, Loredana Quercè, Sergio Testoni, Roberto Tommasini.**

Stampa: **Poligrafico Mucchi - Modena**

L'AVIS DI RAVARINO FESTEGGIA 40 ANNI E PREMIA I DONATORI

Era il 6 ottobre del 1967 quando presso il Municipio di Ravarino si costituì ufficialmente la sezione comunale dell'Avis. Facevano parte del comitato promotore Carlo Molinari, Luciano Tagliazucchi, Gian Luigi Po, Nello Strada e Livio Ferrari, che venne eletto primo presidente comunale dell'Associazione.

I donatori di sangue, nel nostro comune, erano in tutto diciassette. Da allora sono passati poco più di 40 anni, e l'Avis di Ravarino – che oggi conta oltre trecento donatori - ha deciso di festeggiare l'anniversario della propria fondazione **domenica 8 Giugno** con un ricco programma che culminerà con la premiazione, in piazza Martiti della Libertà, dei donatori emeriti con distintivi d'oro, d'oro e rubino, d'oro e smeraldo e d'oro e diamante.

Il 6 e il 14 giugno in piazza a Ravarino, dalle 20,30 alle 24,00, l'Avis sarà presente con un ambulatorio mobile per il **controllo della pressione e dell'emoglobina**. **Il 7 giugno**, in collaborazione con l'Ant, controllo **gratuito dei nei**. Le stesse iniziative saranno ripetute **a Rami il 23** (visita dei nei) e **il 28 giugno (pressione ed emoglobina)** sempre dalle 20,30 alle 24,00.

L'elenco completo delle manifestazioni dell'Avis è disponibile nel programma del Giugno Ravarinese allegato al giornale.

DONARE IL SANGUE È IMPORTANTE!

L'Avis di Ravarino invita tutti i cittadini idonei alla donazione a compiere questo importante gesto che può salvare la vita ad altre persone.

I requisiti per poter donare il sangue sono:

- ✓ Età compresa fra 18 e 60 anni.
- ✓ Peso: almeno 50 Kg.
- ✓ Avere valori di pressione regolari (minima fra 50 e 100 e massima fra 110 e 180).
- ✓ Non avere comportamenti a rischio per malattie trasmissibili col sangue e non avere in corso cure mediche che prevedono la somministrazione di farmaci.
- ✓ Le donne non devono essere in periodo mestruale.
- ✓ La mattina della donazione è necessario essere a digiuno (è ammesso un caffè poco zuccherato).

Ad ogni singola donazione vengono controllati, gratuitamente: Emoglobina ed ematocrito; ALT (transaminasi); VDRL (per la sifilide); HIV-Ab (Per l'Aids); HbsAg (Antigene Au per l'epatite di tipo B); HCV-Ab (Per l'epatite di tipo C). Non sono accettati, come donatori, alcoolizzati, tossicodipendenti o chi si presenti in stato di ebbrezza alcolica od in condizioni psichiche alterate.

Per informazioni: Sede Avis di Ravarino, Via San Rocco, 11. Tel. 059/905535. E-mail: ravarino@avismodena.it
Gianni Benincasa, presidente Avis di Ravarino, tel. 059/900094.

L'INTERVALLO FRA UNA DONAZIONE E L'ALTRA

Per legge, l'intervallo non può essere inferiore a 90 giorni per le donazioni di sangue intero, ma può scendere a soli 14 giorni fra una donazione di plasma ed una di sangue intero, o di un mese tra quest'ultima, o una di citoferesi, ed una donazione di plasma.

Per l'AVIS deve essere almeno di 90 giorni per qualsiasi tipo di donazione, in quanto si preferisce avere **molte persone che donano poche volte all'anno che non pochi donatori da sottoporre a continue donazioni.**

Per le donne l'intervallo tra una donazione e l'altra è di almeno 180 giorni.



Fondatori dell'Avis: Nello Strada, Bruno Molinari, Silvio Gaddi, Gianni Benincasa, Luciano Tagliazucchi (foto dell'archivio Avis di Ravarino)



Un corteo dell'Avis a Ravarino (Archivio Avis)

TUTELA DEL DONATORE E DEL RICEVENTE

Il donatore deve essere una persona sana: la procedura di questo accertamento è l'atto più importante della selezione: comporta la compilazione di una scheda sanitaria, che deve essere sottoscritta dal donatore anche come consenso alla donazione, una visita medica ed esami di laboratorio. Nella scheda individuale, il medico riporta i dati che ricava dalle risposte avute da ogni donatore sull'andamento della propria salute (anamnesi) ed i risultati della visita effettuata. Il donatore è occasionale alla prima donazione. Alla seconda donazione diventa socio dell'AVIS a tutti gli effetti e rimane tale fino a quando risponde alle chiamate per effettuare donazioni. Secondo la legge italiana per donatore periodico si intende chi si presenta la seconda volta per la donazione, ed è "attivo" chi esegue almeno una donazione ogni due anni.

**CASSA
DI RISPARMIO
DI CENTO SpA**

dal 1859

LA BANCA DEL TERRITORIO

Filiale di

RAMI-RAVARINO

Via Vivaldi, 11/c - tel. 059 800097

I RAVARINESI DICONO BASTA A CHI GETTA L'IMMONDIZIA NEI FOSSI

Ma quanta immondizia si nasconde nei fossi! Possono confermarlo le decine di cittadini di Ravarino, gruppo Scout in testa, che lo scorso sabato 5 aprile hanno partecipato a **Fiumi puliti**, l'iniziativa di pulizia di fiumi, strade e corsi d'acqua organizzata dal Comitato Castelsecchiese in collaborazione con il Comune di Ravarino, il Gruppo Scout A.G.E.S.C.I. e il patrocinio della provincia di Modena.

Appuntamento alle 15,00 nel viale della Stazione, dove ai partecipanti sono stati distribuiti guanti, secchi, sacchetti e tutto quanto è necessario per scovare e raccogliere i rifiuti dai fossi. Un primo gruppo di volontari, assieme al Reparto scout, si è occupato del fosso di via Dante, fino alla Rotatoria di via Rugginenta, mentre una seconda squadra, composta dai Lupetti Scout, ha pulito via Malagoli dall'isola ecologica fino a Stuffione. Alcuni volontari della protezione di Ravarino hanno vigilato sul rispetto del divieto di circolazione delle auto nel tratto di strada interessato.

E via con la raccolta: cartacce, bottiglie di plastica, sacchetti e tanti, davvero troppi, filtri, mozziconi e pacchetti di sigarette accartocciati. Tracce di una maleducazione che non ha attenuanti. Tra i volontari intenti a raccogliere questa sporcizia c'è chi lancia una proposta: tassare di un centesimo ogni pacchetto di sigarette, così da far ricadere i costi per ripulire le strade sui fumatori e i produttori di tabacco. Un'idea troppo semplice perché qualsiasi politico possa anche solo pensare di metterla in pratica. Meglio andare avanti con la raccolta: nell'erba alta si scovano bottiglie di

birra, contenitori di tetrapak e una ciabatta. Qui spunta un volantino elettorale strappato a metà. E poi ancora lattine, cartacce, bottiglie di plastica. I volontari si danno da fare, i secchi si riempiono in fretta e la spazzatura viene raccolta in sacchetti lasciati sul ciglio della strada. Un camioncino di Geovest passa poco dopo e raccoglie tutto.



A metà pomeriggio tutti i fossi del percorso sono puliti «questa volta eravamo davvero in tanti e abbiamo finito in fretta», commentano soddisfatti gli organizzatori.

Alle 17,00 l'appuntamento per tutti è all'ex asilo di Stuffione, dove ad aspettare i pulitori c'è una meritata merenda a base di tè, biscotti, dolci e succhi di frutta.

I Lupetti presentano alcuni simpatici giocattoli realizzati da loro stessi con materiali di riciclo: bottiglie, scatole e bicchieri di plastica trasformati dalla fantasia e dall'inventiva in robot, fiori, bambole, astronavi e animali acquatici.

Il lavoro è stato tanto ed ora, in questo allegro sabato dedicato alla pulizia dei fossi, è il momento delle riflessioni che i capi scout, citando Baden Powell, fondatore dello scoutismo, riassumono così: «tutti noi abbiamo il compito di lasciare il mondo un po' migliore di come lo abbiamo trovato!».

ZANZARA TIGRE: ECCO ALCUNI CONSIGLI PER COMBATTERLA

La zanzara tigre è molto aggressiva, punge anche di giorno e può essere veicolo di malattie. Ne è un esempio l'epidemia di febbre Chikungunya che ha colpito nel 2007 alcune zone della nostra regione. Per questo è importante difendersi da questo insetto ed adottare tutti gli accorgimenti che ne limitano la diffusione. L'Assessorato alla Salute dell'Emilia Romagna ha predisposto un opuscolo, destinato alle famiglie, in cui sono indicati i comportamenti consigliati per combattere la zanzara tigre. Ne riportiamo alcuni contenuti:

- QUANDO STIAMO ALL'APERTO IN ZONE RICCHE DI VEGETAZIONE RICORDIAMO CHE **LA ZANZARA TIGRE E' ATTRATTA DAI COLORI SCURI E DAI PROFUMI**, EVITIAMO DI LASCIARE PARTI DEL CORPO SCOPERTE E USIAMO REPELLENTI SULLA PELLE E SUGLI ABITI
- **ELIMINIAMO TUTTE LE RACCOLTE D'ACQUA** (ANNAFIATOI, SECCHI, BACINELLE SOTTOVASI)
- **CONTROLLIAMO PERIODICAMENTE LE GRONDAIE MANTENENDOLE LIBERE E PULITE**
- **TENIAMO PULITE FONTANE E VASCHE ORNAMENTALI**, EVENTUALMENTE INTRODUCENDO PESCI ROSSI (PREDATORI DELLE LARVE DI ZANZARA TIGRE)
- **SVUOTIAMO FREQUENTEMENTE GLI ABBEVERATOI E LE CIOTOLE D'ACQUA PER GLI ANIMALI DOMESTICI**

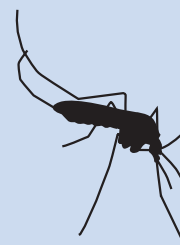
- **COPRIAMO LE CISTERNE E TUTTI CONTENITORI PER LA RACCOLTA DELL'ACQUA PIOVANA**
- **NEI CIMITERI PULIAMO PERIODICAMENTE E CON CURA I VASI PORTAFIORI**, CAMBIAMO FREQUENTEMENTE L'ACQUA DEI VASI O TRATTIAMOLA CON PRODOTTI LARVICIDI; SE USIAMO FIORI SINTETICI METTIAMO SUL FONDO DEL VASO SABBIA PER EVITARE RISTAGNI ACCIDENTALI D'ACQUA
- USIAMO **PRODOTTI LARVICIDI PERIODICAMENTE**, DA APRILE A OTTOBRE (SEGUENDO LE INDICAZIONI RIPORTATE SULLE CONFEZIONI)
- RICORDIAMOCI CHE METTERE **UN FILO DI RAME NEI SOTTOVASI CREA UN AMBIENTE INADATTO ALLO SVILUPPO DELLE LARVE DI ZANZARA**

Per ulteriori informazioni:

Numero verde gratuito del Servizio Sanitario Regionale **800033 033** attivo dal lunedì al venerdì dalle 8,30 alle 17,30 e il sabato dalle 8,30 alle 13,30.

www.zanzaratigreonline.it

Ufficio ambiente del Comune di Ravarino 059-800832



IN TANTI HANNO PARTECIPATO ALLA GIORNATA «FIUMI PULITI»



Proponiamo alcuni scatti dell'iniziativa Fiumi Puliti che si è svolta lo scorso 5 aprile, quando un folto gruppo di volontari ha ripulito alcuni dei fossi tra Ravarino e Stuffione. Non si può avere idea di quanto pattume venga gettato nei fossi e ai bordi delle strade finché non si prova ad andarlo a raccogliere. Ricordiamo che, ogni anno, per recuperare i rifiuti gettati fuori dai cassonetti e abbandonati sul territorio il Comune deve spendere circa 20.000 €.



I preparativi: distribuzione di secchi e guanti



Pulizia del fosso in Via Dante



In posa per la stampa...



Pulizia del fosso in Via Carducci



Un secchio pieno di rifiuti



Dai secchi ai sacchi



I materiali riciclabili diventano giocattoli

CONCERTI LUNGO LE ANTICHE SPONDE



Martedì 1 Luglio, ore 21,00

STUFFIONE - Villa Bonasi Benucci - Comunità La Lucciola - Via Giliberti, 1013

Ciak..si suona!

pianoforte a quattro mani

Le note scritte da grandi maestri quali Ennio Morricone, Nino Rota, Henry Mancini ed altri accompagneranno gli spettatori in un magico viaggio attraverso la storia del cinema.

All'esecuzione pianistica verranno aggiunte immagini fisse ed in movimento per coinvolgere ulteriormente gli spettatori.

Sabato 12 Luglio, ore 21,00

STUFFIONE - Santuario della Beata Vergine delle Grazie, Via Matteotti

Quartetto Arcadia

Flauto Cristina Boaglio

Arpe Rosanna Bagnis

Alessia Musso

Clavicembalo Alessandra Rosso

Musiche dal Rinascimento ad oggi.

Giovedì 24 Luglio, ore 21,00

STUFFIONE - Villa Castelcrescente, Via Malagoli 1141

Mantova Saxophone Quartet

Saxofono Soprano Cristina Guadagnini

Saxofono Contralto Alessandra Zanon

Saxofono Tenore Davide Teramano

Saxofono Baritono Marco Piazzi

Con un bellissimo excursus da Bach a Piazzolla.

IL PIACERE DELL'ARTE 2008, TRA MUSICA, PITTURA, FOTOGRAFIA E POESIA

Anche quest'anno la Bottega degli artisti di Ravarino rinnova una vasta offerta di appuntamenti con l'arte e la cultura.

Le mostre sono allestite presso: Oratorio San Rocco, sale parrocchiali e palestra della scuola elementare.

Inaugurazione mostre: sabato 7 Giugno alle 17,30.

L'attività della Bottega degli artisti non si esaurisce nel Giugno Ravarinese, ma prosegue tutto l'anno.

Per informazioni:

www.labottegadegliartisti.org



LIBRI IN MOSTRA

I più bei testi del '500 appartenenti

alla Biblioteca Fortunato Cavazzoni Pederzini sono in mostra, a partire dal 7 giugno, nella sala del Consiglio Comunale.

I ricchi frontespizi, le

marche tipografiche e le illustrazioni sono accompagnate da brevi didascalie che guidano il visitatore in un suggestivo viaggio attraverso il libro antico.

L'esposizione, ad ingresso gratuito, sarà aperta nei seguenti giorni: 7, 8, 10, 12, 13, 14 giugno. Orario: 20,30 -23,00



25 APRILE 2008: A RAVARINO RAGAZZI ITALIANI E FRANCESI VIVONO INSIEME IL RICORDO DELLA LIBERAZIONE DAL NAZIFASCISMO

Il 25 Aprile 2008 a Ravarino ha visto i giovani come protagonisti. I nostri ragazzi scout, con il loro bel fazzolettone bianco e azzurro, hanno sfilato in corteo con le autorità del paese, le bandiere e gli stendardi, per porre le corone d'alloro sui monumenti dei caduti delle due guerre.

Quest'anno però non erano soli! Avevano degli amici "insoliti": dei ragazzi francesi, provenienti da Les Coteaux Bellevue, che, per alcuni giorni, sono stati ospiti dei Comuni del Sorbara.

Uno scambio culturale di eccezione, che ci ha consentito di condividere con loro il ricordo di una esperienza del passato ormai lontana negli anni, ma storicamente ancora molto attuale. Insieme ai ragazzi francesi abbiamo parlato di resistenza e di come nei nostri paesi si festeggia la fine della seconda guerra mondiale.

La presenza di ospiti ha fatto sì che noi adulti ci sentissimo in dovere di spolverare i libri di storia e ricordare uno dei principali ideatori e coordinatori della resistenza europea: Altiero Spinelli, un italiano che, dopo sedici anni di prigionia ed esilio, durante il ventennio, trovò l'energia per organizzare una lotta comune contro l'oppressione nazifascista al di sopra delle frontiere; e proprio in Francia trovò le condizioni ideali per dare origine ad un



movimento che, alla fine, approdò nel progetto della Comunità Europea.

Stando con gli amici francesi abbiamo visto che non sono solo la storia e la Comunità Europea ad unirli. I giovani sono UGUALI in tutti i paesi: si divertono con gli stessi giochi, si annoiano se un adulto parla troppo, si spazientiscono quando non sono protagonisti nel gioco, basta lanciare una nota per farli cantare a squarcia gola, amano la pasta asciutta e i dolci! Si sono trovati bene insieme, si sono scambiati indirizzi di posta elettronica e si sono ripromessi di rimanere in contatto. AMICI DOPO SOLO UN GIORNO!!! E' un esempio che deve far riflettere noi "grandi".

La Comunità Capi del Gruppo Scout Ravarino 1

Estratto del regolamento per il funzionamento del servizio nido d'infanzia

ORGANIZZAZIONE DEL SERVIZIO

FINALITÀ

Il nido d'infanzia è un servizio educativo e sociale di interesse pubblico che accoglie i bambini e le bambine in età compresa tra i 9 mesi e i 3 anni, che concorre con le famiglie alla loro crescita e formazione, nel quadro di una politica per la prima infanzia e del diritto di ogni soggetto all'educazione, nel rispetto della propria identità individuale, culturale e religiosa.

ARTICOLAZIONE DELLE SEZIONI

Il nido d'infanzia è articolato in 3 sezioni:

- sezione piccoli/medi (9/20 mesi)
- sezione medi/grandi (18/36 mesi)
- sezione grandi (21/36 mesi)

CALENDARIO ANNUALE

CALENDARIO SETTIMANALE ED ORARIO GIORNALIERO

Il nido inizia la propria attività all'inizio del mese di settembre e termina alla fine del mese di giugno, la data di inizio del servizio è fissata annualmente, tramite apposito calendario e comunicata alle famiglie entro il mese di luglio.

Nel mese di luglio, per coloro che ne fanno richiesta e qualora il numero dei richiedenti sia compatibile con l'organizzazione del servizio, viene organizzato un servizio di centro estivo.

Il nido è aperto dal lunedì al venerdì e funziona regolarmente dalle 7,30 alle 16,30;

L'orario di apertura è il seguente:

- entrata 7,30 - 9,00
- uscita 12,30 - 13,00 / 16,00 - 16,30

Presso il nido d'infanzia è attivo un servizio di prolungamento orario sino alle ore 18.00, riservato ai bambini che hanno compiuto un anno di vita.

I genitori che per tre volte (anche non consecutive) nell'arco di un mese, ritirano il bambino oltre l'orario di uscita previsto, saranno tenuti al pagamento della tariffa mensile prevista per il servizio di prolungamento orario.

AMMISSIONE AL SERVIZIO

RITIRI E DIMISSIONI

Il ritiro dal Servizio può avvenire su comunicazione scritta presentata dai genitori del bambino o di chi ne fa le veci.

In caso di assenza ingiustificata superiore a 60 giorni, è comunicato per iscritto alla famiglia con lettera raccomandata, che sarà disposta la dimissione d'ufficio se entro 5 giorni dalla consegna della stessa il Servizio Istruzione non avrà ricevuto comunicazioni contrarie.

In caso di modifica di residenza in corso d'anno è garantita la possibilità di terminare la frequenza per l'anno scolastico in corso.

MODALITÀ E TEMPI DELL'INSERIMENTO

L'inserimento dei bambini nuovi iscritti avviene secondo un criterio di gradualità che prevede l'ingresso dei bambini suddivisi gruppi (6/7 bambini per gruppo); la composizione dei diversi gruppi di inserimento è effettuata per ciascuna sezione partendo dai bambini di maggiori d'età.

Le modalità di inserimento sono le seguenti :

- **nella prima settimana** dei bambini nuovi iscritti è prevista una frequenza ridotta (fino alle ore 10,30/11,00) con la presenza di un genitore che affianca il personale educativo al fine di garantire un ambientamento graduale e rispettoso dei tempi individuali del bambino,
- **nella seconda settimana** i bambini frequentano fino alle ore 12,00 (dal martedì pranzo incluso);

- **a partire dalla terza settimana** è prevista di norma la frequenza per l'intera giornata (dal martedì); nella terza settimana è prevista inoltre l'inizio del secondo gruppo dei bambini nuovi iscritti.

Per i bambini già frequentanti il servizio l'anno precedente, è previsto una frequenza ridotta solo nella prima settimana di apertura del servizio (dal martedì fino alle ore 13,00 pranzo incluso).

TARIFE DI FREQUENZA

Al fine di consentire l'accesso al servizio di nido d'infanzia a tutti i bambini, a prescindere dalla situazione economica del rispettivo nucleo familiare, la retta mensile, viene commisurata all'effettiva capacità economica della famiglia a farvi fronte. La capacità economica della famiglia viene valutata attraverso l'ISEE (Indicatore della Situazione Economica Equivalente) del nucleo familiare di appartenenza del minore.

Ai nuclei familiari composti dal solo genitore e figlio/i (ragazze madri, vedove/i, separati/divorziati) viene applicata una riduzione del 20% sulla retta assegnata.

In caso di variazione nella composizione del nucleo anagrafico, nel periodo di validità della dichiarazione ISEE, il genitore può presentare una nuova dichiarazione attestante la modifica intercorsa sulla cui base sarà rideterminata la retta mensile.

Alle famiglie al cui interno un componente abbia registrato, nella misura minima del 50%, un mutamento della condizione reddituale, indipendente dalla sua volontà (licenziamento da parte del datore di lavoro ecc...) sarà concessa la possibilità di calcolare un ISEE simulata e di rideterminare la retta mensile.

Annualmente la Giunta Comunale, congiuntamente alla approvazione delle tariffe per la frequenza al servizio, determina la soglia ISEE minima/massima e gli scaglioni ISEE sulla cui base è determinata la partecipazione della famiglie al costo del servizio.

- coloro che hanno l'ISEE superiore all'ISEE massimo pagano la tariffa massima;
- coloro che hanno una condizione economica minore o uguale all'ISEE minimo pagano la tariffa minima;
- coloro che hanno l'ISEE compreso tra l'ISEE minimo e l'ISEE massimo pagano una tariffa approssimata allo scaglione di appartenenza.
- Il nucleo familiare che non intende presentare la certificazione ISEE, necessaria per ottenere prestazioni sociali agevolate, è tenuto al pagamento della retta individuata per coloro i quali non intendano presentare la dichiarazione ISEE.

Nel caso di cambio di residenza dopo l'ammissione al servizio, l'utente pur mantenendo il diritto alla frequenza per l'anno in corso è tenuto al pagamento della retta prevista per i non residenti.

MODALITÀ DI PAGAMENTO DELLA RETTA- RIDUZIONI IN CASO DI ASSENZE.

L'obbligo di corrispondere la retta mensile ha inizio:

- per i nuovi ammessi al servizio dal giorno fissato per l'inizio dell'inserimento
- per i bambini già inseriti nel servizio, dall'inizio dell'anno scolastico

Tale obbligo permane per tutto l'anno scolastico, salvo comunicazione scritta di ritiro; in caso di ritiro l'obbligo del versamento della retta cessa dal mese successivo al ritiro.

In caso di assenza prolungata pari ad almeno 5 giorni consecutivi, anche se effettuati in due mensilità successive (ad eccezione della sospensione per le festività natalizie e pasquali), di apertura del servizio (escluso sabato e domenica) la retta di frequenza verrà calcolata nel modo seguente :

- individuazione della QUOTA FISSA, pari al 50% della retta dell'utente.
- individuazione della QUOTA PARZIALE, ottenuta dividendo il rimanente 50% della retta dell'utente per un numero medio di 20 giorni mensili e moltiplicato per i giorni di effettiva presenza.

L'iscrizione al servizio di prolungamento pomeridiano comporta per l'utente l'obbligo di sostenere, anche se non usufruisce del servizio, la retta mensile.

MISURE DI AGEVOLAZIONE NEI CONFRONTI DELLE FAMIGLIE NUMEROSE CON FIGLI FREQUENTANTI IL NIDO.

Vengono previste a sostegno delle famiglie numerose le seguenti ulteriori agevolazioni:

- per due o più fratelli frequentanti l'asilo nido si applica una percentuale di sconto sulla retta dell'utente o degli utenti (nel caso di più fratelli) di minore età e più precisamente:

1 fratello	retta assegnata
2 fratello	sconto del 30% sulla retta assegnata
3 fratello	sconto del 50% sulla retta assegnata
4 fratello	sconto del 70% sulla retta assegnata
5 fratello e oltre	sconto dell' 80% sulla retta assegnata

- per due o più fratelli frequentanti servizi dell'infanzia diversi (nido, materna) si applica la percentuale del 20% di sconto sulla retta del bambino frequentante il nido d'infanzia.

L'agevolazione verrà concessa solo a coloro i quali certificheranno la propria condizione economica.

NORME SANITARIE

COMPITI DEL PERSONALE IN RELAZIONE ALLA SALUTE

DEL BAMBINO

Al fine di tutelare la salute dei bambini che frequentano il nido d'infanzia, il personale del nido è obbligato ad avvertire i genitori o chi ne fa le veci chiedendo il sollecito ritiro del bambino per :

- stato febbrile (oltre 37,5 °C)
- turbe gastroenteriche
- manifestazioni cutanee per sospette malattie contagiose
- pediculosi

ASSENZE, RIAMMISSIONI E DIMISSIONI DEL BAMBINO PER MALATTIA

E' necessario il certificato medico rilasciato dal proprio pediatra o dal pediatra di comunità :

- se l'assenza per malattia risulta superiore a sei giorni consecutivi, compresi i giorni di chiusura del servizio
- se l'assenza del bambino è dovuta a malattie infettive o parassitarie
- se il bambino è stato dimesso dal personale educativo, indipendentemente dai giorni di assenza.

Non è richiesta la presentazione del certificato di riammissione nel caso il bambino sia stato assente per motivi diversi dalla malattia; in tal caso l'assenza deve essere preceduta da una comunicazione scritta del genitore al personale educativo che specifichi la durata dell'assenza stessa.

ALIMENTAZIONE

I pasti sono conformi a tabelle dietetiche equilibrate, sono articolati in menù giornalieri, settimanali e stagionali e prevedono una differenziazione per fasce d'età. I menù sono approvati dal Servizio Igiene Alimenti e Nutrizione in accordo con il Servizio di Pediatria di Comunità.

Nel caso in cui il bambino debba seguire una dieta particolare, conseguente a patologie gastroenteriche o allergie alimentari o altre disfunzioni, è necessario presentare una certificazione medica che specifichi quali alimenti non possano essere somministrati.

In seguito ad una breve malattia, affinché i bambini possa avere una alimentazione leggera, è possibile richiedere una "dieta in bianco" per un massimo di giorni 3.

Sono tenute in considerazione, in relazione alle tabelle adottate, le richieste di utenti con esigenze dietetiche speciali legate a motivi religiosi.

MODALITÀ DI PARTECIPAZIONE DEGLI UTENTI

ASSEMBLEA DEI GENITORI

I genitori dei bambini ammessi al nido, formano l'assemblea dei genitori che può essere convocata:

L'assemblea dei genitori può riunirsi per:

- discutere iniziative e questioni organizzative riguardanti tutto il nido
- affrontare, anche in presenza di esperti, aspetti inerenti tematiche educative

COMITATO DI GESTIONE

Composizione:

Il nido ha un proprio Comitato di gestione, così composto:

- n. 2 rappresentanti dei genitori, per sezione
- n. 1 rappresentante del Collettivo di lavoro, per sezione
- dal Coordinatore pedagogico
- dal Responsabile del Servizio Istruzione e dall'Assessore alla Pubblica Istruzione

Nomina:

Il Comitato di gestione dura in carica 1 anno e viene nominato nella prima riunione delle singole sezioni, in cui sono convocati tutti i genitori dei bambini iscritti e all'interno della quale si individuano le persone disponibili ad essere elette.

Funzionamento:

Il Comitato di gestione si riunisce almeno tre volte ogni anno.

Il Comitato può essere convocato dal presidente su iniziativa :

- del presidente stesso
 - di un terzo dei componenti del Comitato
 - dell'Amministrazione Comunale
- Sulle singole decisioni il Comitato di gestione si esprime attraverso un voto da evidenziarsi nel verbale.

Competenze

Il Comitato di gestione svolge una importante funzione di raccordo tra le diverse componenti, che in esso sono rappresentate, ed assume una fondamentale valenza propositiva, in relazione a questioni di carattere organizzativo/educativo inerenti il servizio.

Sono compiti del Comitato:

- **discutere e verificare** gli orientamenti educativi, la vita del nido e le attività didattiche svolte, avendo presente le finalità e i principi posti dal presente regolamento;
- **formulare proposte** inerenti iniziative didattiche e di formazione/informazione genitori;
- **proporre** opere e provvedimenti di carattere straordinario;
- **esporre suggerimenti** circa la disciplina del servizio e le modifiche del seguente regolamento;
- **svolgere** attività di informazione tra i cittadini e i genitori circa i programmi di attività ed il funzionamento del nido d'infanzia, oltre che i servizi per l'infanzia in generale, per una maggiore consapevolezza sociale dei problemi dell'infanzia. A questo scopo il Comitato valuterà e proporrà all'Amministrazione la realizzazione delle opportune iniziative;
- **promuovere** la partecipazione dei genitori, al fine di ottenere una armonica continuità dell'azione educativa, attraverso un rapporto ristretto tra famiglia e servizio;
- **partecipare**, attraverso opportune proposte, alla scelte dell'Amministrazione Comunale, nell'ambito del settore Interventi Scolastici.

ACCESSO AI LOCALI E LORO USO

USO DEI LOCALI

I locali e gli spazi esterni al nido sono utilizzati per lo svolgimento delle attività educative e possono essere impiegati per attività ed incontri tra educatori, genitori, operatori in relazione all'organizzazione del servizio stesso.

ACCESSO AI LOCALI

L'accesso è consentito ai genitori dei bambini iscritti o a chi ne fa le veci, per l'affidamento ed il ritiro giornaliero dei bambini nonché per ogni altra ragione prevista dal presente regolamento.

Il ritiro dei bambini può essere effettuato, previa autorizzazione scritta dei genitori, da parte di altri familiari e/o conoscenti maggiorenni.

Appunti per valutare l'esperienza della legislatura 2004/2009Capogruppo **Daniele Pignatti**

A grandi passi la legislatura 2004-2009 sta finendo. Occorre pertanto più che mai un confronto con i cittadini su cosa abbia fatto questa Amministrazione e sugli scenari che si stanno aprendo.

Nelle poche righe a disposizione possiamo, ovviamente, ragionare solo per punti.

Sulla pianificazione del territorio stiamo completando la parte conoscitiva: le relazioni dei tecnici esterni incaricati (geologo, storico,...) sono quasi pronte e questo ci permetterà di fare una foto dello stato delle cose.

Per quanto attiene l'area ex-Leoni i passi formali di competenza dell'Amministrazione sono stati completati e i contenziosi legali si sono chiusi.

Ore l'imprenditore potrà iniziare a bonificare la zona e ad attuare un intervento che sarà consistente sul piano edilizio, ma che garantirà un polmone verde di 13.000 mq circa adiacente ad un'altra area verde molto ampia, il centro sportivo.

Sul piano strategico, l'Unione del Sorbara, superata una fase di crisi, viene confermata come scelta di lungo periodo e si sta lavorando al suo allargamento: forti del giudizio positivo di tutti gli attori cui ci siamo rapportati (associazioni sindacali e imprenditoriali, forze politiche).

Abbiamo fatto questa scelta come presupposto al lavoro su terreni determinanti: la sicurezza del cittadino, la garanzia dei servizi.

Il bilancio di previsione 2008, appena approvato, mira a questi scopi ed ha indotto, pertanto, a scelte dolorose di aumento della pressione fiscale per garantire due cose: difesa dello Stato Sociale e lavoro sulla prevenzione per aumentare la sicurezza (potenziamento in uomini e mezzi della Polizia Municipale).

Al fondo, però, rimane un'esigenza di sviluppo economico come supporto indispensabile per sostenere lo Stato Sociale: l'area di Abrenunzio entro il 2008 sarà a disposizione per gli insediamenti.

Segue a pag. 10

RIFONDAZIONE COMUNISTA - GRUPPO DI MINORANZA

NIDO: UN NUOVO REGOLAMENTOCapogruppo **Rossella Tagliazucchi**

Recentemente, con il voto favorevole di tutto il Consiglio Comunale, è stato approvato il nuovo regolamento sul funzionamento dell'asilo nido.

A differenza del passato, in un unico documento, sono state inserite tutte le disposizioni relative al pagamento della retta, al funzionamento, all'accesso, alla gestione di questo servizio.

Con l'approvazione di questo regolamento, si chiude una fase transitoria e sperimentale sulla quale le famiglie degli utenti hanno avuto modo di pronunciarsi attraverso un questionario nel quale hanno potuto esprimere opinioni su tutti gli aspetti del servizio e fornire suggerimenti per migliorarne la funzionalità.

Il risultato di questa consultazione ha evidenziato diversi punti deboli e ha apportato suggerimenti costruttivi.

Tra le criticità più evidenti, è stata segnalata la difficoltà che creava alle famiglie una modalità di inserimento troppo scaglionata nel tempo e la riduzione a 15 minuti, un tempo troppo breve, della fascia oraria di uscita dei bimbi.

Oggi, si chiude una fase sperimentale non certo positiva e si cerca di porre rimedio ai problemi sollevati tenendo soprattutto conto delle esigenze delle famiglie.

Da settembre, chi frequenterà il nido, si troverà con un inserimento ridotto praticamente a sole due settimane e la possibilità di ritirare il proprio figlio con un lasso di tempo maggiore, dalle 16 alle 16,30. Non è sicuramente una novità, ma forse molti non lo sanno, che chi ha più di un bimbo che frequenta il nido o nido e materna, ha diritto ad uno sconto da applicare sulla retta del nido.

Altri sconti sono previsti per particolari situazioni familiari.

E' un regolamento che tiene conto della volontà del Consiglio Comunale di costruire regole che rispondono alle esigenze dei bambini e delle famiglie.

Come tutti i regolamenti può essere modificato, proposte e

Segue a pag. 10

IL POLO PER RAVARINO - GRUPPO DI MINORANZA

STACCHIAMO LA SPINA ALL'UNIONE: C'E' ARIA NUOVACapogruppo **Vanna Bassoli**

Dall'ultimo articolo del Gruppo di Maggioranza salta subito all'occhio una frase marcata in grassetto: **"allargamento dell'Unione dei Comuni"**. La telenovela continua: DOPO SVARIATE DICHIARAZIONI E DISDETTE DI SCIOGLIMENTO E RAFFORZAMENTO È ARRIVATO DALL'ALTO IL **"CONTRORDINE COMPAGNI"** A CONFERMA DI QUANTO SIA FRAGILE E INCONSISTENTE l'autonomia dei nostri Comuni.

Immediatamente tutti i Sindaci si sono dovuti adeguare, volenti o nolenti. Nonostante le innumerevoli conferme dello stato fallimentare dell'Unione (possiamo rammentare anche alcune dimissioni molto significative tra le quali quelle dell'Assessore al Bilancio e Personale Dott. Claudio Mariani ed Assessore all'Urbanistica Architetto Matteo Agnoletto) si continua imperterriti a percorrere, pur di non rinnegare la sconfitta politica, una strada sbagliata che certamente porterà solo ulteriori sprechi di risorse, senza alcuna controparte significativa.

Tutto questo in un momento in cui ci si sta orientando alla riduzione dei costi della politica attraverso anche l'ipotizzata soppressione degli Enti "Provincia"; al contrario nella nostra realtà dovremo sostenere anche i costi di un altro **Ente Intermedio detto "Unione"**.

Questa è la strada giusta per creare nuove caste, sia politiche che amministrative, in netta controtendenza.

In attesa di eventi a carattere sia nazionale che locale auspichiamo che l'ultimo anno di questa legislatura ad opera dell'attuale Amministrazione possa essere ricordato non solo per il passaggio del Giro D'Italia o per manifestazioni come il Giugno Ravarenese. È indispensabile che questa amministrazione non tiri i remi in barca ma dia conclusione a situazioni ormai sospese da troppo tempo come l'esproprio di terreno in località Casoni, al fine di regolarizzare l'uscita degli inquilini e consentire una

Segue a pag. 10

LA MARGHERITA - GRUPPO DI MINORANZA

COSTITUZIONE CELEBRATA O GIUBILATA?Capogruppo **Daniele Morselli**

Quest'anno ricorrono i 60 anni della nostra Costituzione e per la verità questa ricorrenza è stata poco ricordata e ancora meno celebrata.

E' passata in sordina la ricorrenza della promulgazione delle tavole della nostra democrazia e questo non è certo casuale.

Sembra esserci una situazione di fatto che tende ad ignorare alcuni principi fondamentali della carta costituzionale, primo fra tutti quello di eleggere deputati e senatori a "suffragio universale e diretto".

Infatti con una legge elettorale che sembra non piacere a nessuno, ma che evidentemente fa comodo ai pochi che comandano, i parlamentari sono di fatto scelti e sostanzialmente nominati da due o poco più capipopolo che si arrogano il diritto di dire chi entra e chi no, in nome e per conto del popolo al quale è demandato solo la scelta del capo.

Chi ha scritto la Costituzione non pensava certamente a questo modello e, tanto meno, i padri costituenti pensavano ad un simile livello di personalizzazione della politica.

Sentiamo infatti sempre più spesso questi "monarchi" senza corona esprimersi in prima persona singolare "io dico", "io decido", "io faccio".

La nostra Costituzione, che anche costoro a volte, non sempre a proposito, menzionano, non prevede una "Repubblica parlamentare" con tutto quello che ne consegue?

L'esigenza e il fondamento della nostra carta costituzionale non derivano da una estrema e tragica esperienza di personalizzazione della politica?

La preoccupazione dei fondatori della nostra democrazia fu quella di includere, di chiamare quante più forze possibili a costruire una nuova storia, una nuova e autentica esperienza democratica.

Oggi, i nuovi attori della politica nazionale, sembrano accantonare, giubilare quei principi fondamentali e in nome di una falsa modernità, magari confondendo l'Italia con l'America, tendono a semplificare

Segue a pag. 10

Al momento l'interesse sembra esistere: i prezzi molto competitivi rendono quest'area interessante benché sia decentrata rispetto le vie di comunicazione importanti. In generale rimane l'incognita delle politiche del nuovo Governo. Lo attendiamo all'opera sui fatti, ricordando la caratteristica fondamentale del fare amministrazione locale del nostro Paese: lo Stato Sociale è a carico della Comunità Locale quasi in tutti i servizi essenziali: asili nido, trasporti ed edilizia scolastici, sicurezza, assistenza sociale, assistenza anziani, accoglienza stranieri, attività sportive di base, ... Concordiamo con la necessità di riformare lo Stato: vorremmo, però, proposte che lo facciano senza intaccare il livello dei servizi resi alla Comunità ma qualificandoli ed adattandoli alle nuove esigenze. Non siamo più il paesino di campagna ma una realtà in continua evoluzione in cui emergono nuove povertà, difficoltà nei rapporti fra le persone, presenza crescente di persone anziane e di persone molto giovani.

Per chiudere ricordiamo il sostegno al Giugno Ravarinese.

Abbiamo appoggiato questa iniziativa non appena i nuovi Gestori si sono proposti in quanto la crediamo estremamente valida al fine di promuovere socialità ed immagine del Paese.

Il nostro supporto è di tipo economico ma, molto di più, organizzativo e logistico: come avviene, peraltro, un po' ovunque.

Il ruolo degli sponsor e dei volontari è, infatti, assolutamente insostituibile e di questo ringraziamo pubblicamente tutti coloro, veramente tanti, che si stanno impegnando al riguardo.

Rifondazione Comunista

da pag. 9

suggerimenti alternativi sono certamente utili, nella consapevolezza però che solo il Consiglio Comunale e non altri (come in passato è avvenuto) ha il diritto di cambiarlo.

CI SIAMO ANCORA.

Anche se in parlamento non siamo più rappresentati, nei comuni esistiamo e continueremo il lavoro che abbiamo sempre fatto.

Chi pensava, escludendoci, di conquistare il governo, ha ottenuto un risultato che dovrebbe far riflettere, ma soprattutto per chi si richiama alle democrazie occidentali, chi perde, in questo caso clamorosamente, dovrebbe trarre le dovute e naturali conseguenze. Richiamare continuamente i cittadini al voto utile ha prodotto risultati evidenti, la destra saldamente e inequivocabilmente al potere. Il vero voto inutile ha prodotto il governo inutile, pardon, il "governo ombra".

Oggi, chi ha lavorato, a suo dire, per semplificare il quadro politico si offre di rappresentare le istanze di chi è presente tra la gente e non è rappresentato in parlamento.

Lor Signori farebbero meglio a meditare sui disastrosi risultati di un patto scellerato con chi ancora una volta li ha fregati con l'illusione di poter fare un patto con il "diavolo".

Quando a sinistra c'è chi pensa di dover fare cose che spettano ad altri, il risultato è questo.

Nei momenti più difficili della vita
rivolgiti a chi conosci, a chi può
consigliarti al meglio senza intermediari
a chi puoi trovare vicino a casa tua

Onoranze Funebri
Nataly

Fiorista e Marmista in sede

Reperibilità e servizio continuativo 24 ore su 24

Tel. 059-905102-905322-909470

RAVARINO Via Roma 286

circolazione stradale in tutta sicurezza, in modo definitivo. Chissà se al contempo vedremo realizzati i cordoli di rallentamento previsti per il centro di Stuffione? Ci accontenteremmo di un presidio più marcato dell'intero territorio comunale da parte del Corpo di Polizia Municipale in capo all'Unione che non è certo un fiore all'occhiello come sostenuto dal Sindaco. Questo al fine di scongiurare quello scollamento che ormai i cittadini stanno avvertendo fra istituzioni ed Ente Pubblico: tutto ciò aggravato anche dall'inasprimento fiscale cavallo di battaglia del Governo di Centrosinistra come il Comune di Ravarino che ha portato al massimo l'addizionale Irpef.

Dopo oltre 50 anni occorre voltar pagina, anche a Ravarino; l'Italia tutta ormai l'ha capito. La grande affermazione del Centro-destra ne è chiara conferma. L'aria di cambiamento che si è registrata a livello nazionale si è manifestata, anche se in misura più lieve, a livello locale. Ciò lascia sperare che in un futuro non lontano si possa attuare anche a Ravarino quell'alternanza politico-amministrativa che è vero segnale di democrazia, necessaria a infrangere un'ingessatura di potere dannosa all'interesse generale. E' un auspicio che formuliamo **agli elettori, che ringraziamo vivamente per la fiducia accordata al centro destra in questa circostanza.**

Come Prodi che ha governato MALE l'Italia è stato costretto a ritirarsi, allo stesso modo il nostro Sindaco...

La Margherita

da pag. 9

escludendo, nella logica che un posto tolto agli altri è un posto in più per sé, magari facendo credere nel contempo che questo serve alla governabilità. Avere un capo che comanda, di qualsivoglia matrice politica, con una maggioranza di parlamentari che applaudono alle scelte in quanto dal medesimo nominati, non è proprio quello che prevede la nostra Costituzione. C'è poco da celebrare!

GIUGNO RAVARINESE

Anche quest'anno il Comune di Ravarino non gestirà più direttamente le manifestazioni collegate con le Sagre di Ravarino e Rami.

La gestione affidata al volontariato, dove in particolare alcuni si sono caricati direttamente sulle spalle l'onere di guidare il giugno ravarinese, alla prima esperienza, ha prodotto risultati positivi.

Si è notevolmente ridotto l'impegno economico da parte del Comune, l'offerta di spettacoli, momenti d'incontro e attività varie è aumentata e soprattutto va dato atto che per la prima volta si è realizzato un coordinamento tra le sagre di Rami e Ravarino che ha unito e non disperso risorse ed energie.

Visto che attività come quelle che vanno sotto il nome di "Giugno Ravarinese" non sono servizi primari per i cittadini e visto che c'è chi può farlo meglio del Comune è compito della amministrazione incoraggiare e incentivare tutti coloro che si impegnano per la riuscita di queste manifestazioni.



di Stefano Pederzoli
Via G. Bruno 3/1
Nonantola
tel. 059 548438
e-mail: autduemila@virgilio.it

Patenti A-B-C-D-E-CAP - RINNOVI ***I nostri servizi?***

Quiz con computer a scuola, a casa, e su Internet
Aula multimediale
Corsi particolari per ciclomotori e recupero punti
Corsi appositi per stranieri

E i veicoli?

Autovetture dotate di ABS, servosterzo e climatizzatore.
Moto BMW con iniezione elettronica, catalizzata e ABS

Esami di guida "B" a Nonantola
Sconti per i non residenti

**Qualità, Professionalità e Cortesia
al vostro servizio.**

IL RISPARMIO ENERGETICO IN MOSTRA

Rifiuti, raccolta differenziata, energie alternative. Sono questi i temi della mostra che sarà allestita dal 7 al 15 giugno presso l'aula magna delle scuole elementari.

L'iniziativa, promossa dall'assessorato all'ambiente del Comune di Ravarino in collaborazione con il Comitato Castelcrescente, si propone di far comprendere ai visitatori, attraverso video, dati e immagini, l'importanza del risparmio energetico che, in un contesto di scarsità di risorse, diventa esso stesso una preziosa risorsa. In occasione dell'inaugurazione della mostra, prevista venerdì 7 alle 17,30, i cittadini potranno vedere il funzionamento all'impianto fotovoltaico in funzione dal 2007 nella scuola elementare. Quest'impianto, che va nella direzione del raggiungimento degli obiettivi del protocollo di Kyoto contro i gas serra, consente un risparmio annuo di 6,62 tonnellate equivalenti di petrolio e un minor emissione di 16,12 tonnellate di anidride carbonica.

In mostra ci saranno anche testi e filmati elaborati dagli studenti delle Medie di Bomporto che hanno aderito al progetto "Amico sole", avviato da Geovest con l'obiettivo di promuovere la produzione di acqua calda tramite impianti solari-termici.

Sergio Guicciardi

NOVITÀ IN BIBLIOTECA

La Biblioteca di Ravarino mette a disposizione molte delle novità librarie presentate a Bologna in occasione della fiera internazionale del libro per ragazzi. Molti di questi testi, rivolti ai bambini, sono disponibili nella versione bilingue.

Ricordiamo che **dal 16 giugno al 13 settembre** la biblioteca ha i seguenti orari di apertura:

Martedì e Giovedì: 15,00-19,00 - Mercoledì, Venerdì e Sabato: 8,00- 12,30

CHIUSURE ESTIVE: dal 26 luglio al 2 agosto; 16 agosto; dal 26 al 30 agosto 2008.

GITA IN IRLANDA

La biblioteca di Ravarino, in collaborazione con Froggy Travel e Finalviaggi, organizza una gita in Irlanda dal 26 al 31 agosto. Il programma, con partenza in aereo da Bologna, prevede, tra le altre cose, un'escursione alle scogliere di Moher, alle isole Aran e alla città di Dublino. Ultimi posti disponibili!

Info: **Froggy travel tel. 051 6800595**

IL CALCIO RAVARINESE

Le finali del 17° torneo Nino Sighinolfi (31 maggio) segneranno, tra pochi giorni, un inizio del Giugno Ravarinese all'insegna dello sport.

Anche quest'anno il torneo vede in gara il meglio del calcio giovanile regionale, ed invitiamo tutti al campo sportivo di Ravarino per vedere le prossime partite e, al tempo stesso, per gustare una buona pizza: la vera novità al ristorante del centro sportivo.

Il 7 e l'8 Giugno ci aspetta un torneo, nell'ambito del Giugno Ravarinese, dedicato ai ragazzi della categoria esordienti (classe '96) e della categoria Scuola Calcio (classe 2000).

Questa iniziativa terrà impegnati in un vero tour de force i volontari della Polisportiva di Ravarino: vi invitiamo tutti a venirci a trovare per assistere e partecipare a giornate di sano e vero divertimento.

Sergio Testoni - D.s. Pol. Ravarino

4° TORNEO DI CALCETTO ENRICO FREGNI

Si terrà dal 10 giugno al 10 luglio la 4a edizione del torneo di calcio a 5 memorial "Enrico Fregni".

Ci si può iscrivere, fino al 6 giugno, presso la caffetteria L'Angelo Rosa di Casoni oppure telefonando al 338/7100560 (Davide Barbanti). Le prime 4 squadre classificate saranno premiate con trofei e buoni spesa. La quota di partecipazione è di € 220,00 per ogni squadra. Parte del ricavato servirà per finanziare l'adozione di un bambino a distanza.

GIRO D'ITALIA: UN GRAZIE A TUTTI

L'Amministrazione comunale, a conclusione della rassegna **ASPETTANDO IL GIRO** che ha visto nel nostro Comune molti eventi culturali e sportivi, è soddisfatta di aver aderito fin dall'inizio a questo progetto assieme ad altri 14 comuni e alla Provincia di Modena.

Vogliamo quindi ringraziare tutte le associazioni di Ravarino che hanno contribuito alla riuscita delle iniziative legate al Giro d'Italia, in particolare il gruppo dei ciclisti della Polisportiva Ravarinese. Inoltre, si ringraziano tutti coloro che hanno dato un prezioso contributo di vigilanza durante il passaggio del Giro; in particolare: i volontari della Protezione Civile, la Polizia Municipale e le Forze dell'ordine. Un grazie è dovuto anche agli sponsor, per il sostegno finanziario indispensabile alla riuscita delle manifestazioni.

*Sergio Guicciardi, Assessore allo sport,
tempo libero e volontariato*

FESTA PROVINCIALE DELLO SPORT

A Vignola, il 7 e 8 giugno 2008 si terrà la 2^a FESTA PROVINCIALE DELLO SPORT. Il 5 giugno, alle 21,30, presso la biblioteca Auris di Vignola si svolgerà un seminario **SPORT E VOLONTARIATO** a cura del CONI e Scuola Regionale dello sport.

Info: **Sergio Guicciardi Cell. 338-3197565.**

DAG DAL GAS! MOTOAMATORI A RAVARINO

Si chiama *Dag dal gas!* Il gruppo di motoamatori fondato a Ravarino a marzo di quest'anno. Il circolo, affiliato all'Arci Uisp, conta già 45 iscritti (tra cui anche una donna!) ed è aperto agli appassionati di tutti i tipi di moto e ci si può iscrivere anche se non la si possiede.

Gli obiettivi sono: divertirsi e stare in compagnia. In funzione di questi obiettivi, il gruppo *Dag dal gas!* organizza per **domenica 8 giugno il 1° MOTOINCONTRO di Ravarino**. L'appuntamento è alle 9,00, in piazza Martiri della Libertà. Info: **www.ddgr.org Cell. 328/7004080 (Daniele) Il Gruppo Dag dal Gas! si ritrova ogni lunedì sera presso la sede dell'Arci di Ravarino.**

VOLLEY, LA SERIE D SFUMA PER UN SOFFIO

L'anno sportivo si chiude: è stata una stagione di chiaroscuri, emozioni e difficoltà.

Partiamo dal mini-volley: le istruttrici Linda e Cristina, ben coadiuvate da Gina e Robby e dal rientrato Stefano (bentornato Panz) hanno raggiunto ottimi risultati con molti bambini.

Il **settore giovanile**, dopo un campionato invernale che ci ha visto in due categorie, ha richiesto l'unione dei gruppi nell'anno nuovo per avere un numero ottimale su cui lavorare ed impostare il futuro delle nostre squadre maggiori. Un grazie particolare alle ragazze della 3a Divisione che all'inizio erano un gruppo numeroso, ma a causa di defezioni ed infortuni hanno terminato la stagione rimanendo poche: a loro va il nostro plauso per aver portato a termine l'impegno.

Le **ragazze della 2a Divisione** erano competitive, ma a metà stagione una serie di sconfitte ha minato la serenità del gruppo e dell'allenatore: la salvezza è arrivata solo nell'ultima giornata in uno spareggio "dentro o fuori". Durissima ma ce l'abbiamo fatta.

La nostra **1a Divisione** ottimamente guidata da Juri ed Erik è partita con sprint e, nonostante la nostra cronica epidemia di infortuni, ha concluso un girone di andata strepitoso ma...sul più bello ha finito la benzina.

Mai come quest'anno la serie D era a portata di mano, l'abbiamo accarezzata per tre quarti abbondanti della stagione e rimane il rammarico del sogno sfumato unito alla consapevolezza che ci riproveremo sicuramente l'anno venturo.

Un grazie ad atlete, ragazze, dirigenti e tutti coloro che ci sono stati vicini, ed un arrivederci alla prossima stagione per gridare tutti assieme **FORZA RAVARINO.**

Marcello Marchetti Resp. Pallavolo Ravarinese

CONCORSO FOTOGRAFICO A RAMI: ISCRIZIONI APERTE FINO AL 15 GIUGNO

E' il ritratto, di persone o animali, il tema proposto per l'edizione 2008 del concorso fotografico RAMI IN FIERA, organizzato dalla Bottega degli Artisti nell'ambito del Giugno Ravarinese.



Le foto devono essere consegnate entro il 15 Giugno 2008 presso lo studio del geometra Danilo Gualtieri, in Via Maestra a Rami (di fron-

te alla fermata delle corriere). Le opere, con un formato massimo di 30x20 cm, dovranno già avere una cornice leggera idonea all'esposizione.

L'iscrizione al concorso è gratuita. La premiazione è fissata per il 24 Giugno, alle 22,00, presso l'ex cinema cristallo di Rami. **Per ulteriori informazioni e per prendere visione del regolamento del concorso:**

Danilo Gualtieri Cell: 3337957569

Franco Bulfarini: 339- 2494224 - E-mail: bulfarte@gmail.com
www.labottegadelgiartisti.org/news

FESTA DI PRIMAVERA, ALCUNE FOTO PER CHI...NON C'ERA

Al Calendimaggio l'è steda propria 'na bèla festa. I en stè brev qui dla compagnia dal Millenari a organiserla. A gh'ira tanta ad clament che i s'en stufè ad cunterla: piò ad sincsent e forsi quesimel! A gh'ira da bèvar e da magner, da canter e da baler, da zughèr e d'imparer. E la Chira, c'la stà al Lubers, l'ha déclamè tant ad chi vers, che al mestar Lodi par fer ben, al l'ha numineda poetessa ad Ravaren. Par qui ch'in gh'iran menga, mo anch' par qui chi gh'iran, a mitam in d'al giornel soquanti fotografii. Mo par stetran a s'avisè: sa vli fer un quel ed saggio, ai d'ander al Calendimaggio.

Il Calendimaggio è stata proprio una bella festa. Sono stati bravi quelli della Compagnia del millenario ad organizzarla. C'era tanta di quella gente, che si son stancati di contarla: più di cinquecento e forse quasi mille. C'era da bere e da mangiare, da cantare e da ballare, da giocare e da imparare. E la Chira, che abita al Lobero, ha declamato così tanti versi che il Maestro Lodi, per fare bene, l'ha nominata poetessa di Ravarino. Per quelli che non c'erano, ma anche per chi c'era, pubblichiamo qualche foto. Ma per l'anno prossimo siete avvisati: se volete fare qualcosa di saggio, dovete andare al Calendimaggio.

